

Tonkin, N. Hagiang. 1 individu mâle. Collection du Muséum de Paris.  
L'attribution de cette espèce au genre *Neaspis* est jusqu'à un certain point douteuse. Le *N. Bonifacyi* Grouv. se sépare des autres espèces par sa forme beaucoup plus large.

---

DIPTÈRES NOUVEAUX DU NORD AFRICAÏN,

PAR M. LE D<sup>r</sup> J. VILLENEUVE.

---

DEUXIÈME NOTE<sup>(1)</sup>.

---

1. *Lissoglossa* nov. gen.

Ce genre est caractérisé par une longue pipette, sétiforme, prolongée par d'étroites labelles; les yeux velus; la soie antennaire épaissie jusque vers la moitié de son article terminal et présentant à son origine 2 segments allongés et à peu près égaux. La tête rappelle le genre *Schineria*; les gènes portent des poils au lieu de soies; la grande vibrisse ne se distingue pas des soies du péristome ou est, au contraire, très développée et croisée avec celle du côté opposé. Les antennes ont tantôt une certaine analogie avec celles de *Beskia cornuta* par la longueur excessive du 3<sup>e</sup> article, arqué-concave sur son bord antérieur, épaissi vers son extrémité qui s'étire en avant pour former un angle proéminent (*L. Bequaerti*), tantôt une plus grande ressemblance avec *Schineria* par le 3<sup>e</sup> article plus court que l'épistome, plus large que précédemment et non ou à peine cintré (*L. tamiata*). Dans ce dernier cas, je n'ai pu observer que la ♀; dans le premier cas, j'ai connu les 2 sexes, et chez la ♀, l'aspect du 3<sup>e</sup> article diffère un peu de celui qu'il a chez le ♂ et que j'ai indiqué plus haut: il est un peu plus court, avec un épaississement plus régulier et non anguleux à sa terminaison. Il y a là, à mon avis, une transition entre les deux espèces, qui ont d'ailleurs, en commun, les autres caractères suivants: ailes conformées comme chez *Zeuxia*; pas d'épine costale; 3<sup>e</sup> nervure ciliée jusqu'à mi-distance, ou à peu près, de la petite nervure transversale. Thorax présentant 2 + 3 soies dorsales; 2 + 1 soies sternopleurales; 3 soies marginales de chaque côté du scutellum, les médianes plus faibles et croisées, non redressées. Abdomen allongé et nanti de soies robustes: 2 marginales au milieu du 1<sup>er</sup> segment; 2 discales et 2 marginales au 2<sup>e</sup> segment; 2 discales et une rangée marginale complète au 3<sup>e</sup> segment; plusieurs rangées de soies au dernier segment.

(1) Voir la Première Note, *Bull.* N<sup>o</sup> 7, 1912, p. 415.

Le front est large (au moins 2 diamètres d'œil); il y a 2 longues soies ocellaires tournées en dehors, une paire de soies développées de chaque côté du vertex, l'interne 2 fois plus longue que l'externe; les soies frontales s'avancent jusqu'à la terminaison du 2<sup>e</sup> article antennaire, elles deviennent nombreuses en abordant les gènes et leur assemblage occupe tout l'espace compris entre l'œil et les antennes.

Les ♂ observés (*L. Bequaerti*) ont le front large et portent 1-2 soies orbitaires comme les ♀: les griffes de leurs pattes antérieures sont petites.

**L. Bequaerti** nov. sp., ♂ et ♀.

Nigricans; antennarum basi palpisque testaceis; abdomine rubro, incisuris albidis, vitta media nigra atque interrupta; alis fuliginosis anguste ad originem luridis; pedibus nigris, tibiis rubidis. Taille: 9-10 millimètres.

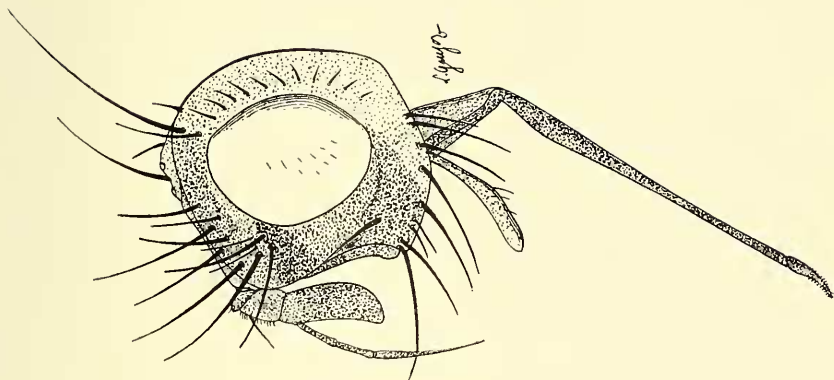
Front saillant, plus long que large; bande médiane noirâtre et mate; les orbites, aussi larges, sont dénudées et d'un noir assez brillant; il en est ainsi jusqu'à la terminaison des soies frontales. Face blanche, réclinée, occiput cendré; la grande vibrisse non différenciée d'avec les soies marginales du péristome. Palpes cylindriques, testacés. Antennes noires, testacées dès leur origine jusqu'au pourtour de l'insertion du chète antennaire, celui-ci pareil à *Schineria tergestina* Rond. Chez le ♂, les antennes très allongées dépassent le péristome; le 3<sup>e</sup> article, qui mesure sept à huit fois la longueur du 2<sup>e</sup> et s'élargit considérablement vers sa terminaison en s'arquant sur son bord antérieur, fait penser à *Beskia cornuta* B.B.; chez la ♀, le 3<sup>e</sup> article est un peu moins long, d'une largeur plus régulière et non ou à peine excavé.

Thorax noir, à pruinosité cendrée, discrète en dessus, plus accusée sur les côtés; scutellum noir. Abdomen cylindrique, rouge, avec une bande dorsale noire interrompue par des incisures blanchâtres. Protubérance génitale du ♂ rétractée, noire et munie de deux courts appendices velus. Ailes fuligineuses, d'un jaune blafard tout près de leur insertion ainsi que dans la cellule médiastinale, qui est marquée en son milieu d'une tache obscure, et sur l'alule, dont l'extrémité libre est entièrement noire. Cuillérons blancs, l'inférieur très développé. Pattes noires assez longues; tibias en grande partie rougeâtres.

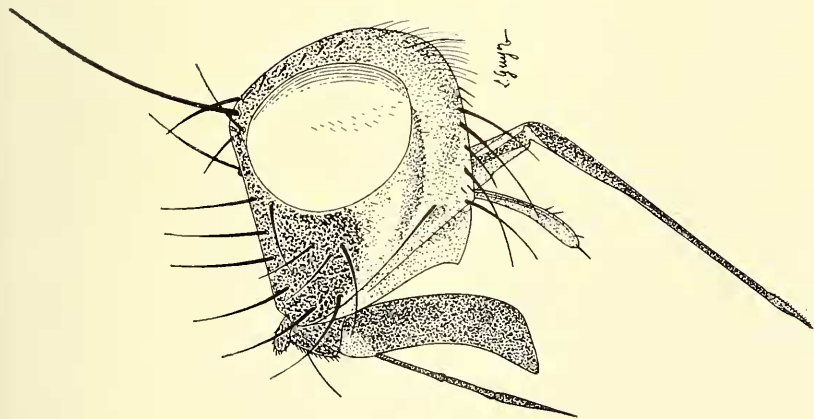
Cette belle espèce est dédiée à mon très distingué collègue belge, M. J. Bequaert, docteur ès sciences, qui l'a découverte au cap Falcon et à Saint-Eugène (Oran), en avril-mai 1910.

**L. tæniata** nov. sp., ♀.

A *L. Bequaerti* differt thorace leniter cinerascente; abdomine nigricante-nitido, limbo antico segmentorum griseo-cinereo; alis tantum griseis.



*Lissoglossa tenuata* ♀ Villeneuve.  
Tête vue de profil (grossie 16 fois).



*Lissoglossa Bequaerti* ♂ Villeneuve.  
Tête vue de profil (grossie 16 fois).

DIPTÈRES NOUVEAUX DU NORD AFRICAÏN.



La coloration générale est noire : thorax légèrement cendré bleuâtre ; abdomen coupé par trois bandes grises à limites indécises. Scutellum marqué de rouge au bout. Ailes grisâtres, plus sales vers le bord antérieur, jaunies vers le voisinage de leur insertion.

Cette espèce diffère encore par l'aspect de la tête : front moins saillant et plus large que long ; les orbites cendrées, plus larges aussi que la bande médiane qui est plus ou moins rougeâtre. La grande vibrisse est longue. Les gênes portent des poils noirs nombreux, tandis que dans l'espèce précédente, ils n'existent qu'au-dessous des soies frontales et sont remplacés plus bas par quelques cils courts, épars et peu distincts.

Les antennes sont écourtées et ne dépassent guère le quart inférieur de la face, celle-ci non réclinée ; le 3<sup>e</sup> article, large, mesure environ trois fois la longueur du second. Le chète est allongé : les premiers segments sont moins longs que dans l'espèce précédente, mais le troisième est trois fois plus long que le second. La coloration des antennes, des palpes et des tibiais est la même que chez *L. Bequaerti*, ainsi que la taille.

Santa Cruz-Oran (Algérie) : plusieurs ♀ capturées encore par M. J. Bequaert, en avril 1910.

## 2. *Sphecapatoclea minor* nov. sp., ♂.

A tout l'aspect de *Sphecapata albifrons* Rond., avec laquelle il pourrait être confondu si l'on ne prenait pas garde aux caractères génériques, à savoir : front deux fois plus large (légèrement plus qu'un diamètre d'œil chez le ♂) ; bande frontale triangulaire, étroite, non ou à peine plus large en arrière que les orbites en avant, à fond pâle s'évanouissant presque sous certain jour pour prendre la coloration blanche des orbites ; antennes courtes retirées dans une fossette profonde paraissant obscure. 1<sup>re</sup> cellule postérieure de l'aile fermée à la côte ou très peu avant ; pattes antérieures, enfin, raccourcies comme chez *Mitogramma* avec des griffes minuscules.

Il y a ici, chez ce ♂, trois soies orbitaires tournées en avant ; antennes noires et palpes jaunâtres.

Un ♂ pris par M. Surcouf, en juin 1912, dans l'oasis de Tilremp (Algérie).

## 3. *Sphecapatodes* nov. gen.

Ce genre est très voisin de *Sphecapatoclea* : même aspect des antennes, même longueur de front et aussi pattes antérieures courtes. Il ne diffère que par la 1<sup>re</sup> cellule postérieure de l'aile largement ouverte et par l'ampleur que prend la bande frontale. Celle-ci forme un vaste triangle occupant presque toute la largeur du front en arrière, deux fois large à ce niveau comme les orbites en avant. Il en résulte que les soies frontales sont situées beaucoup plus près des yeux que chez *Sphecapatoclea*. La

bande frontale à fond pâle s'évanouit plus aisément dans la coloration générale du front.

*S. ornata* nov. sp., ♂.

Cinerea; capite albo, argenteo-micante; abdomine ut in *Sphecapata*, signato; alarum apice leviter infuscato; protarsis anticis barbatis. Taille : 5-7 millimètres.

Cette espèce a encore la livrée générale d'une *Sphecapata*, mais le front et les gènes sont d'un blanc argenté; la bande frontale a le fond d'un rosé pâle; antennes et leur loge obscures; péristome et occiput cendrés. Palpes testacés. Abdomen court, marqué d'une triple rangée de taches noires triangulaires; thorax et scutellum réunis notablement plus développés que l'abdomen et d'un gris légèrement ardoisé.

Ailes comme chez *Sphecapata*, une tache ombrée couvrant l'extrémité des cellules cubitales et première postérieure.

Pattes noirâtres; protarses des pattes antérieures garnis en dedans de longs poils incurvés au bout.

Plusieurs ♂ pris en mai, à Tunis, par l'illustre diptérologue, M. Becker.

4. *Miltogramma ibericum* nov. sp., ♂.

Cette espèce a les caractères extérieurs de *M. tæniatum* Meig. : même conformation de la tête, même linéation du thorax et de l'abdomen. On la distinguera par les orbites d'un jaune pâle de miel, les gènes de même coloration en haut, mais blanchâtres en bas; — par les bandes du thorax plus foncées et plus larges; — par le scutellum noirâtre, à peine grisâtre dans sa moitié postérieure; — par les bandes noirâtres de l'abdomen qui, étroites de chaque côté, s'élargissent tellement à la partie dorsale que les bandes cendrées n'occupent plus que le tiers antérieur des segments; ces dernières sont coupées par une bande noire longitudinale très foncée aussi. Les tarsi antérieurs sont nus chez le ♂. Enfin l'espèce a l'abdomen plus court, comme ramassé.

Je ne pense pas que ce ♂ se rapporte à *M. Contarinii* Rond. ♀, car la linéation du thorax est différente et les soies buccales se continuent sur tout le pourtour du péristome de la même manière que chez *M. tæniatum* Meig. Taille : 8-9 millimètres.

Je possède deux ♂ : l'un provenant de Barcelone (Espagne), l'autre recueilli par M. J. Bequaert à Birmandreis (Alger), le 8 juin 1910.

5. *Gymnopareia (Actia) ægyptia* nov. sp.

A *G. tibiale* R. D. differt statura minore; alarum nervo primo per totam longitudinem ciliato, nervis transv. magis approximatis; tibiis piceis. Taille : 3 millimètres environ.

Cette petite espèce appartient au groupe de celles dont les antennes ont le 3<sup>e</sup> article non élargi, à bords parallèles; le 2<sup>e</sup> segment du chète, un peu allongé (trois fois environ sa largeur), est plus ou moins coudé avec le 3<sup>e</sup> segment, qui est épaissi dans les deux cinquièmes de sa longueur et finement pubescent. Les antennes et le chète sont rougeâtres à leur base; les palpes sont jaunes. Quatre soies dorsocentrales derrière la suture: les trois antérieures courtes, la dernière très longue; scutellum rougeâtre au bout; quatre soies de chaque côté, les apicales courtes et croisées, les latérales postérieures longues et fortes.

Abdomen d'un noir brillant, incisures blanches: 1<sup>er</sup> segment nu, 2<sup>e</sup> segment avec deux soies marginales dressées, 3<sup>e</sup> et 4<sup>e</sup> segments avec une rangée marginale complète. Les pattes sont noires; les tibias sont bruns ou d'un rougeâtre obscur. Ailes: nervures transversales très rapprochées, leur écart dépasse un peu la longueur de la nervure transversale postérieure; 3<sup>e</sup> nervure longitudinale ciliée bien au delà des nervures transversales; 1<sup>re</sup> nervure ciliée sur toute sa longueur, de la façon suivante: cils longs sur sa portion droite, cils fins et serrés sur sa portion terminale oblique, un espace nu séparant ces deux modes de ciliation. Si l'on regarde les ailes par leur face inférieure, on voit un long cil unique à l'origine de la 3<sup>e</sup> nervure longitudinale, tandis que la 1<sup>re</sup> nervure porte seulement quelques cils non serrés dans sa portion distale oblique. La nervure auxiliaire, sur les deux faces, est nantie de deux cils fins tout près de son abouchement à la côte.

Égypte (collection du British Muséum et la mienne). Vole en juillet-septembre.

6. *Phryno aprica* nov. sp., ♂ et ♀.

Grisea, setis longis vestita; capite albido-micante; thorace nigro quadrivittato; scutello obscuro, limbo rufescente; abdomine certo situ obscuro tessellato; pedibus nigricantibus; palpis rufis. Taille: 7-9 millimètres.

Véritable *Phryno*, dont la conformation de la tête avec le front très saillant, l'œil plus petit, les arêtes faciales plus en relief et garnies dans leur tiers inférieur de nombreuses soies peu développées, accuse une ressemblance frappante avec *Pexopsis*. La tête est blanchâtre, avec des reflets presque crayeux même sur la bande frontale brunâtre, suivant la position. Antennes entièrement noires, le 3<sup>e</sup> article mesurant environ sept fois la longueur du second; chète comme *P. vetula* Meig., à laquelle *P. aprica* ressemble pour le reste, avec les différences suivantes: coloration grise assez uniforme, des poils noirs nombreux immédiatement au-dessous de la terminaison des soies frontales; thorax avec quatre bandes noires à égale distance, 3 de derrière la suture, st. = 2: 1; scutellum avec deux soies apicales longues et croisées, non redressées; abdomen plus étroit, avec quelques rares reflets obscurs, ayant même aspect et même disposition des

soies. Pattes entièrement noires. Nervation des ailes pareille; 1<sup>re</sup> cellule postérieure de l'aile ouverte étroitement ou même fermée, tendance remarquable chez les espèces méridionales, africaines en particulier, dont un grand nombre offrent volontiers cette cellule plus ou moins longuement pétiolée. Cuillerons blanchâtres.

♀. La ♀ a le front plus large (à peine un diamètre et demi d'œil) avec deux soies orbitaires; coloration de la tête plus mate, du thorax et du scutellum plus cendrée.

Alger et Mascara (Oran), en avril. La Calle.

### 7. *Hypovoria* nov. subgen.

Se distingue du genre *Voria* par la 1<sup>re</sup> cellule postérieure de l'aile longuement pétiolée: le pétiole égal à l'écart qui existe entre la nervure transversale apicale et la nervure transversale postérieure, lesquelles sont d'ailleurs très rapprochées; — ensuite, par l'absence, sur les gènes, de macrochètes tournés en bas.

*H. hilaris* nov. sp., ♀.

Antennarum basi palpisque totis rufis; nervo 3° longitud. ultra nervum transv. parvum ciliato.

Ressemble à *Voria ruralis* Fall. pour la taille, la coloration et la répartition des soies abdominales. En plus des caractères génériques et spécifiques déjà énumérés, il faut ajouter les différences suivantes: péristome un peu, gènes notablement plus larges, celles-ci presque comme la moitié du précédent; 2° segment du chète antennaire allongé (deux fois au moins sa largeur); 1<sup>er</sup> et 2° articles des antennes roux. Ailes: 1<sup>re</sup> nervure nue; 4° nervure prolongée au delà du coude sur une longueur à peu près égale à celle de la nervure transversale apicale; celle-ci et la nervure transversale postérieure parallèles.

Une ♀ unique prise à Sfax (Tunisie), le 22 avril 1898, par mon ami M. de Gaulle, qui m'en a fait don.

### 8. *Graphogaster vestita* Rond. var. *obsignata* nov. var., ♂ et ♀.

Les exemplaires recueillis à Tunis, en mai, par M. Becker ont une si grande ressemblance avec *G. vestita* Rond. (= *maculata* Strobl) que j'hésite à les rapporter à une espèce nouvelle. À en juger, d'autre part, par les variétés de coloration signalées par le Prof. G. Strobl (var. *melanogaster*, var. *andalusiaca*), il semble bien qu'il n'y ait ici qu'une troisième variété aux taches réduites, aux reflets obscurs absents, aux soies abdominales plus courtes. On observe la même chose chez les sujets africains du *Pachyophthalmus signatus* Meig.



♂. Tergum obscur, épaules et côtés cendrés ainsi qu'une bande étroite au-devant de la suture et une bande large au-devant du scutellum; celui-ci obscur aussi, plus ou moins cendré au sommet. 1<sup>er</sup> segment abdominal noir; 2<sup>o</sup> segment avec une bande noire médiane couvrant la paire de soies discales et les deux soies marginales qui lui font suite; cette bande est formée par la confluence des taches noires sur lesquelles sont insérées ces soies. Le reste de l'abdomen est d'un cendré uniforme, les pores d'insertion des soies seulement auréolés de noir. On compte 3-4 soies marginales de chaque côté de la bande noire du 2<sup>o</sup> segment; une rangée de huit soies environ, les deux médianes sises en avant des autres, sur le 3<sup>o</sup> segment.

Palpes jaunâtres; pattes noires; cuillerons blanchâtres, l'inférieur d'un blanc sale.

♀. Entièrement cendrée, très légèrement flavescente sur l'abdomen; seuls les points d'implantation des soies cerclés de noir, sans confluence. 1<sup>er</sup> segment nu; 2<sup>o</sup> segment avec deux soies marginales dressées au milieu, les autres soies débiles et couchées; 3<sup>o</sup> segment avec une paire discale près du bord antérieur et une rangée de six-huit soies parallèle au bord postérieur et sise en avant de lui.

Bande frontale et la base des antennes d'un roux obscur. Taille : ♂, 4 millimètres environ; ♀, 5 millimètres faibles.

---

SUR DEUX ESPÈCES DE LAMELLIBRANCHES  
APPARTENANT AU GENRE LITIGIELLA MONTEROSATO.

PAR M. ED. LAMY.

J'ai décrit en 1908 (*Journ. de Conchyl.*, LVI, p. 35, figs.) un *Erycina Cuenoti* d'après des spécimens recueillis dans le bassin d'Arcachon, devant le phare du cap Ferret, par M. le Professeur L. Cuénot, qui les avait trouvés fixés par un byssus très grêle sur un *Sipunculus nudus* L.

Peu de temps après (1909, *Journ. de Conchyl.*, LVI [1908], p. 253). M. le marquis de Monterosato a identifié ce Mollusque au *Lepton glabrum* P. Fischer, dont il possède des cotypes identiques, mais qui n'avait été qu'insuffisamment figuré (1873, in de Folin et Périer, *Les Fonds de la mer*, t. II, p. 83, pl. II, fig. 9).

Presque simultanément. M. P. Pelseneer (1909, *Phylogénie des Lamellibranches commensaux*, *Bull. Acad. R. de Belgique*, p. 1146) a fait connaître comme espèce nouvelle, sous le nom de *Montacuta Perezii*, une forme commensale sur le *Sipunculus nudus*, observée par M. Ch. Pérez également à Arcachon, près du cap Ferret.

Le fait d'avoir été rencontrées dans la même localité en commensalisme